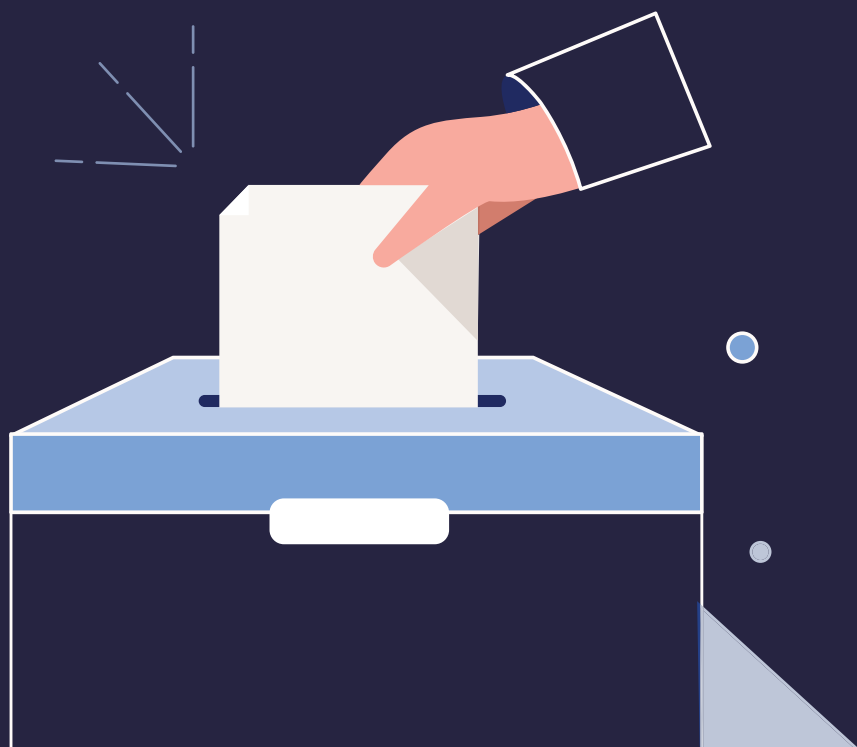


ÚTMUTATÓ

A ROKKANTSÁGGAL ÉLŐ
VÁLASZTÓPOLGÁROKNAK



KÖZTÁRSASÁGI VÁLASZTÁSI BIZOTTSÁG, 2023.



DECEMBER

17

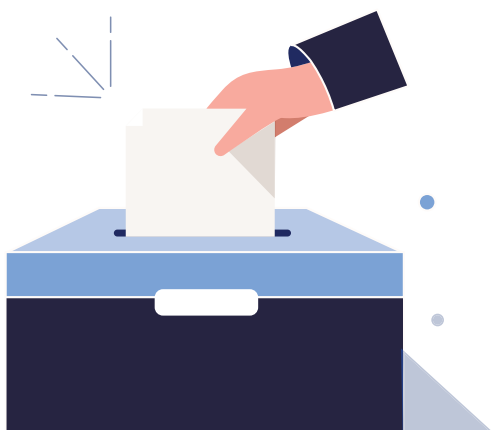
TISZTELT VÁLASZTÓPOLGÁR!

A választásokon a szavazócédulán szereplő egyik választási lista elnevezése előtti sorszám bekarikázásával Ön részt vesz a **Nemzetgyűlés 250 népképviselőjének** választásán, akik az Ön és a Szerb Köztársaság valamennyi polgára nevében törvényeket és más aktusokat hoznak, megválasztják a Kormányt és a többi tisztségviselőt, ellenőrzik a Kormányt és a többi állami szervet.

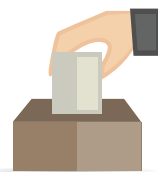
A választópolgárok 66 községben/városban **községi/városi képviselő-testületi tagokat** fognak választani, akik a helyi önkormányzat általános érdekeinek érvényesítése érdekében a közteendők szabályozásával kapcsolatos jogszabályokat hoznak.

A népképviselő-jelölteket és képviselő-testületi tagjelölteket a politikai pártok, a politikai pártkoalíciók és a polgári csoportok javasolják.

A népképviselő-jelöltek és képviselő-testületi tagjelöltek választási listája a [Köztársasági Választási Bizottság \(Републичка изборна комисија\)](#) bemutatkozó honlapján tekinthető meg.



SZAVAZHAT-E?



A Nemzetgyűlés népképviselőinek és a községi/városi képviselő-testületi tagok választásán akkor szavazhat, ha:

- a Szerb Köztársaság állampolgára;
- betöltötte 18. életévét;
- nem hosszabbították meg Ön felett a szülői jog gyakorlását, illetve nem fosztották meg teljesen cselekvőképességétől.

FONTOS: Ha az országon belül széttelepített személy Kosovo és Metohija Autonóm Tartomány területén bejegyzett lakhellyel, tartózkodási helye pedig a központi Szerbia, illetve Vajdaság Autonóm Tartomány területén van, akkor csak a nemzetgyűlési népképviselők választásán szavazhat.



HOGYAN ELLENŐRIZHETI, HOGY SZEREPEL-E A VÁLASZTÓI NÉVJEGYZÉKEN?



A választásokon való szavazáshoz Önnek szerepelnie kell a választói névjegyzéken és érvényes személyi igazolvánnyal vagy útlevéllel kell rendelkeznie.

Ellenőrizze be van-e jegyezve a választói névjegyzékben:

- keresse fel a községi/városi közigazgatási hivatalát;
- kérdezze le az Államigazgatási és Helyi Önkormányzati Minisztérium ([Министарство државне управе и локалне самоуправе](#)) bemutatkozó honlapjáról;

- az e-Közigazgatás ([Портал eУправа](#)) lekérdezésével, ha ott bejelentkezett felhasználó és van ConsentID mobil alkalmazása vagy kvalifikált elektromos tanúsítványa.

Ha nem jegyezték be a választói névjegyzékbe vagy adatait szabálytalanul jegyezték be, a választói névjegyzékbe az adatok bejegyzése/módosítása iránti kérelmet a lakhelye szerinti községi/városi közigazgatási hivatalhoz vagy az e-Közigazgatás portálján ([Портал eУправе](#)) nyújthatja be.

Ha az országon belül széttelepített személy, a választói névjegyzékbe adatainak bejegyzése/módosítása iránti kérelmet a tartózkodási helye szerinti községi/városi közigazgatási hivatalhoz vagy az e-Közigazgatás portálján ([Портал eУправе](#)) nyújthatja be.

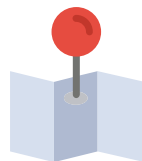
Ha Ön nemzeti kisebbség tagja – választópolgár, joga van hozzá, hogy a községi/városi közigazgatási hivatalához vagy az e-Közigazgatás portálján ([Портал eУправе](#)) kérelmet nyújtson be, hogy családi és utónevét a választói névjegyzékben a szerb nyelvű és cirill betűs írás mellett nemzeti kisebbségének nyelvén és írásával is feltüntessék.

Ily módon a választói névjegyzékbe az **adatok bejegyzése/módosítása iránti kérelmet** a választói névjegyzék lezárásáig, illetve legkésőbb **2023. december 1-jéig** nyújthatja be.

FONTOS: A **2023. december 2-a és 13-a** közötti időszakban a választói névjegyzékbe az adatok bejegyzése/módosítása iránti kérelmet az Államigazgatási és Helyi Önkormányzati Minisztériumhoz kell benyújtania az Ön községi/városi közigazgatási hivatala révén vagy közvetlenül, vagy az e-Közigazgatás portálján, ha az e-Közigazgatás portáljának regisztrált felhasználója és rendelkezik ConsentID mobil alkalmazással vagy kvalifikált elektronikus tanúsítvánnyal.



HOL SZAVAZHAT?



A Nemzetgyűlés népképviselőinek választásán azon a szavazóhelyen adja le szavazatát, amelyen a választói névjegyzék kivonatában be van jegyezve.

Szavazhat azon a szavazóhelyen:

- amelyen a lakhelye szerinti **választói névjegyzék** kivonatába bejegyezték **(a személyi igazolványában szereplő cím);**
- amelyen a tartózkodási helye szerinti választói névjegyzék kivonatába bejegyezték **(választott szavazóhely).**

Ha azon a helyen óhajt szavazni, ahol a szavazás napján tartózkodik (pl. az egyetemi hallgató választópolgár, aki tanulmányai miatt nem a lakhelyén tartózkodik, felnőttek és idősek otthonában ellátási szolgáltatást igénybe vevő választópolgár stb.), **legkésőbb 2023. november 25-éig** a tartózkodási helye szerinti községi/városi közigazgatási hivatalhoz **kérelmet kell benyújtania**, hogy a választói névjegyzékbe jegyezzék be az adatot, miszerint a küszöbönálló választásokon a hazai tartózkodási helye szerinti szavazóhelyen (választott szavazóhely) fog szavazni.

A községi/városi képviselő-testületi tagok választásán azon a szavazóhelyen adja le szavazatát, amelyen a lakhelye szerinti (a személyi igazolványában szereplő cím) választói névjegyzék kivonatában be van jegyezve.



FONTOS: Arra nincs lehetőség, hogy a választópolgár egyidejűleg a lakhelye szerinti választói névjegyzéken és a választott szavazóhelyén is be legyen jegyezve a választói névjegyzékben, de előfordulhat, hogy a választópolgár eltérő sorszám alatt van bejegyezve a parlamenti választások választói névjegyzékének kivonatában és a helyhatósági választások választói névjegyzékének kivonatában. Mivel a választópolgár jobb kezének mutatóujját sprayjel jelölik meg annak jeléül, hogy szavazott, a választópolgár, aki a parlamenti választásokon a választott szavazóhelyén szavazott, nem szavazhat a helyhatósági választásokon a lakhelye szerint, illetve nem lehetséges, hogy ugyanaz a választópolgár két szavazóhelyen adja le szavazatát.

MEGKÖZELÍTHETŐ-E A SZAVAZÓHELYE?



A szavazóhelyének megközelíthetőségére vonatkozó információt a Köztársasági Választási Bizottság [Републичке изборне комисија](#) bemutatkozó honlapján találhatja meg.

JÖHET-E A SZAVAZÓHELYRE MÁS SZEMÉLY KÍSÉRETÉBEN?



Ha nincs módjában önállóan szavazni a szavazóhelyen, joga van az Ön által választott **segítő** kíséretében jönni. A szavazatszedő bizottságot tájékoztatja, hogy rokkantsággal élő személy, ezért érkezett segítővel.

A segítő a szavazat leadása során segítségére lehet Önnek azokban a cselekményekben, amelyeket nem tud önállóan elvégezni (pl. a személyi dokumentumok, a szavazásra szóló meghívó átadása, a választói névjegyzék kivonatának aláírása, a szavazócédu-la kitöltése stb., ahogyan azt Ön meghatározza).

JÖHET-E A SZAVAZÓHELYRE VAKVEZETŐKUTYÁVAL, HA ANNAK A SEGÍTSÉGÉVEL KÖZLEKEDIK?



Ha Ön vak vagy gyengénlátó személy és vakvezetőkutya segítségével közlekedik, lehetőséget kap, hogy a szavazóhelyre belépjen, ha rendelkezik a vakvezetőkutyaival való közlekedéshez szerzett ismeretekről, képességekről és készségekről szóló bizonylattal és a vakvezetőkutya-képzéséről szóló bizonylattal.



MIKOR ÉS HOL SZAVAZ?

Szavazatát csak a választások napján, **2023. december 17-én** adhatja le.

Azon a **szavazóhelyen** szavaz, amelyen a választói névjegyzék ki-vonatában szerepel.

A szavazóhelyek 7.00 órakor nyitnak ki, és 20.00 órakor zárulnak. A feltüntetett időszakban bármikor szavazhat.

Ha a szavazóhely zárásakor a szavazóhelyen vagy közvetlenül előtte tartózkodik, Ön számára lehetővé teszik az, hogy leadja a szavazatát.

MELY DOKUMENTUMOT KELL MAGÁVAL VINNIE A SZAVAZÁSHOZ?



Ahhoz, hogy szavazhasson, igazolnia kell személyazonosságát. A személyazonosságát:

- érvényes személyi igazolvánnyal vagy
- útlevelemmel igazolja.

FONTOS: Ha személyi igazolványának vagy útlevelemnek érvényessége lejárt, a lejárt személyi igazolvány vagy útlevel mellett magával kell vinnie a bizonylatot, hogy a Belügyminisztériumnak kérelmet nyújtott be új személyi igazolvány vagy útlevel kiadása iránt.



Abban az esetben, **ha a választói névjegyzékben a bejegyzettől eltérő családi neve van**, de a személyazonosságát igazoló dokumentumában szereplő fényképe és személyazonosító száma alapján megállapítható, hogy Ön a választói névjegyzék kivonatában bejegyzett személy, a szavazatszedő bizottság az Ön számára lehetővé teszi szavazatának leadását.

A szavazóhelyen való személyazonosság megállapítása alkalmával, kívánatos, de nem kötelező a **szavazásra szóló meghívót** is átadni, amelyet legkésőbb öt nappal a választások előtt meg kellett küldeni. Abban az esetben, ha a szavazásra szóló meghívót nem küldték meg, illetve az Ön számára nem ismert a szavazóhely száma és címe, az Államigazgatási és Helyi Önkormányzati Minisztérium ([Министерство државне управе и локалне самоуправе](#)) bemutatkozó honlapjáról való lekérdezéssel ellenőrizheti, melyik szavazóhelyen szavaz.

MI TÖRTÉNIK A SZAVAZÓHELYEN?



Amikor a választás napján megérkezik a szavazóhelyére, a szavazatszedő bizottság tagjai:

- UV-lámpával **ellenőrzik jobb kezének mutatóujját**, hogy megállapíthassák, szavazott-e már.
- Ha hiányzik a jobb kezének mutatóujja, ellenőrzik, hogy meg van-e jelölve jobbra a következő hozzáférhető ujj és végül ennek a kéznek a hüvelykujja. Ha hiányzik a jobb keze, a bal kezének mutatóujját, illetve balra a következő hozzáférhető ujját és végül ennek a kéznek a hüvelykujját ellenőrzik. Ha mindkét keze hiányzik, az UV-lámpás ellenőrzést nem alkalmazzák;

- **megállapítják az Ön személyazonosságát**, a személyi igazolványában vagy útleveleiben szereplő adatok ellenőrzésével (kívánatos, de nem kötelező átadni a szavazásra szóló meghívót is, amelyet legkésőbb öt nappal a választások előtt meg kellett volna az Ön számára küldeni);
- **miután megkeresik a nevét a választói névjegyzék kivonatában**, bekarikázzák a neve előtti sorszámot;
- **megkérlik, hogy írjon alá** a választói névjegyzék kivonatában.
- Ha nem képes aláírni, joga van az aláíráshoz a bevéssett aláírását tartalmazó pecsétet (fakszimile) vagy olyan pecsétet használni, amely személyazonossági adatait tartalmazza. A szavazatszedő bizottság lehetővé teszi az Ön vagy segítője számára, hogy a fakszimilét/pecsétet a választói névjegyzék kivonatára nyomja. Ha nincs fakszimiléje/pecsétje, Ön helyett a választói névjegyzék kivonatára az Önt a szavazóhelyre elkísérő segítő saját családi és utónevét írja alá;
- **jobb kezének mutatóujját sprayjel megjelölik.**
- Ha hiányzik a jobb kezének a mutatóujja, sprayjel a jobbra levő következő hozzáférhető ujját jelölik meg, e kéz hüvelykujjával bezárólag. Ha hiányzik a jobb keze, sprayjel a bal kezének a mutatóujját, illetve a balra levő következő hozzáférhető ujját jelölik meg, e kéz hüvelykujjával bezárólag. Ha ez kivitelezhetetlen, a sprayjel való megjelölést nem alkalmazzák;
- Önnek vagy segítőjének átadják a szavazócédulát;
- kioktatják a szavazás módjáról és a szavazásra kijelölt helyre küldik.

MILYEN MÓDON SZAVAZ?



Amikor a szavazásra kijelölt helyre ér, meg kell ismerkednie az Ön vagy segítője számára átadott szavazócédula tartalmával. A szavazócédula tartalmazza a választásokon részt vevő valamennyi vá-

lasztási lista jegyzékét. Szavazatát úgy adja le, hogy egy választási lista, melyre szavazni szeretne, elnevezése előtti sorszámot bekarikázza.

Személyesen, a szavazás titkosságát biztosító elválasztófal mögött szavaz.

Miután egy választási lista elnevezése előtti sorszámot bekarikázta, a szavazócédulát össze kell hajtania és be kell dobnia a szavazóurnába.

Ha nincs módjában önállóan szavazni, a szavazóhelyre Önt elkísérő segítő Ön helyett kitölti a szavazócédulát, ahogyan Ön utasítja

FONTOS: *Ha a szavazócédula megjelölése alkalmával hibázik, ne aggódjék. Minden szavazócédula érvényes, amelyet úgy töltöttek ki, hogy biztonsággal megállapítható, kire szavazott a választópolgár.*



LEHET-E A SZAVAZÓHELYEN KÍVÜL SZAVAZNI?



Ha rokkantsága miatt nincs lehetősége a szavazóhelyen szavazni, erről **leghamarabb december 14-én, de legkésőbb december 17-én 11.00 óráig értesítenie kell a helyi választási bizottságot, illetve a választás napján legkésőbb 11.00 óráig a szavazatszedő bizottságot.**

A szavazóhelyen kívüli szavazáson értendő, hogy Önhöz eljön a szavazatszedő bizottság három tagja, akik:

- megállapítják az Ön személyazonosságát;
- UV-lámpa segítségével megállapítják, hogy Ön szavazott-e már.

- Ha hiányzik a jobb kezének mutatóujja, UV-lámpával ellenőrzik, hogy meg van-e jelölve jobbra a következő hozzáférhető ujj és végül ennek a kezének a hüvelykujja. Ha hiányzik a jobb keze, UV-lámpával a bal kezének mutatóujját, illetve balra a következő hozzáférhető ujját és végül ennek a kezének a hüvelykujját ellenőrzik. Ha ez kivitelezhetetlen, az UV-lámpás ellenőrzést nem alkalmazzák;
- átadják Önnek vagy segítőjének a szavazóhelyen kívüli szavazáshoz való jogról szóló igazolást, amelyet alá kell írnia és át kell adnia a szavazatszedő bizottság tagjainak.
- Ha nem képes aláírni, joga van az aláíráshoz a bevésett aláírását tartalmazó pecsétet (fakszimile) vagy olyan pecsétet használni, amely személyazonossági adatait tartalmazza. A szavazatszedő bizottság tagjai lehetővé teszik az Ön vagy segítője számára, hogy a fakszimilét/pecsétet a választói jogról szóló igazolásra nyomja. Ha nincs fakszimilije/pecsétje, Ön helyett a választói jogról szóló igazolásra a segítője saját családi és utónevét írja alá;
- ujját sprayjel jelölik meg.
- Ha hiányzik a jobb kezének a mutatóujja, sprayjel a jobbra levő következő hozzáférhető ujját jelölik meg, e kéz hüvelykujjával bezárólag. Ha a jobb keze hiányzik, a sprayjel a bal kezének a mutatóujját, illetve a balra levő következő hozzáférhető ujját jelölik meg, e kéz hüvelykujjával bezárólag. Ha ez kivitelezhetetlen, a sprayjel való megjelölést nem alkalmazzák;
- Önnek vagy segítőjének átadják: a szavazócédulát, az összesítő választási listát és egy külön borítékot, amelybe miután leadta a szavazatát Ön vagy a segítője behelyezi a kitöltött szavazócédulát;
- tájékoztatják Önt a szavazás módjáról.
- Miután a szavazatszedő bizottság tagjai elhagyják a helyiséget, amelyben Ön szavazni fog:
- leadja szavazatát egyedül vagy segítő segítségével;
- Ön vagy a segítője összehajtja a szavazócédulát és behelyezi a külön borítékba és azt lezárja.

Miután leadta a szavazatát, a szavazatszedő bizottság tagjai vizs-
szatérnek a helyiségbe, ahol Ön szavazott és:

- lepecsételik a szavazócédulát tartalmazó külön borítékot;
- a szavazócédulát tartalmazó külön borítékot és a szavazóhe-
lyen kívüli választási jogról szóló aláírt igazolást hivatalos
borítékba helyezik.

SZAVAZÁSI EMLÉKEZTETŐ



- Ellenőrizze községi/városi közigazgatási hivatalában, az
Államigazgatási és Helyi Önkormányzati Minisztérium
([Министарство државне управе и локалне самоуправе](#))
bemutató honlapjáról vagy az e-Közigazgatás ([Портал
еУправе](#)) portáljáról való lekérdezéssel, hogy be van-e
jegyezve a választói névjegyzékben;
- Nyújtsa be a választói névjegyzékbe való bejegyzése vagy a
személyi adatainak módosítása/helyesbítése iránti kérelmet
községi/városi közigazgatási hivatalához vagy az e-Közi-
gazgatás portálja ([Портал еУправе](#)) révén, ha ez szükséges;
- Nyújtsa be kérelmet községi/városi közigazgatá-
si hivatalához vagy az e-Közigazgatás portálja ([Портал
еУправе](#)) révén családi és utónevének nemzeti
kisebbségének nyelvén és írásával való bejegyzése iránt, ha
ezt óhajtja;
- Nyújtsa be ahhoz a községi/városi közigazgatási hivatalhoz
a kérelmét, amelynek a területén szavazni szeretne, hogy a
választói névjegyzékbe jegyezzék be az adatot, miszerint a
küszöbönálló választásokon a hazai tartózkodási helyén fog
szavazni (**választott szavazóhely**), ha azon a helyen óhajt
szavazni, ahol a választás napján tartózkodni fog;

- Ellenőrizze, melyik szavazóhelyen fog szavazni, illetve hol van bejegyezve a választói névjegyzékben az Államigazgatási és Helyi Önkormányzati Minisztérium ([Министарство државне управе и локалне самоуправе](#)) bemutatkozó honlapjáról való lekérdezéssel, ha nem kapott volna szavazásra szóló meghívót;
- Ellenőrizze, érvényes-e személyi igazolványa vagy útlevele;
- Ellenőrizze, megközelíthető-e a szavazóhely, ahol szavazni fog;
- Szavazásra szóló meghívó nélkül is szavazhat, amelyet öt nappal a szavazás előtt az Ön számára meg kellett volna küldeni;
- Tervezze a választások napján a szavazóhelyre érkezését;
- Ha a szavazás módjával kapcsolatban bármilyen kételyei lennének, kérjen tájékoztatást a szavazatszedő bizottság tagjaitól;
- Kísérje el a szavazóhelyre segítő, ha nincs módjában önállóan szavazni;
- Jelentse be kellő időben, ha otthon szeretne szavazni, mert súlyos betegsége, előrehaladott életkora vagy rokkantsága miatt nincs lehetősége a szavazóhelyre jönni.



KÖZTÁRSASÁGI VÁLASZTÁSI BIZOTTSÁG

Kralja Milana 14, 11000 Beograd, Szerbia
T: 011/3026-000, 011/3026-100, 011/3026-200
E: rik@parlament.rs, izbori@parlament.rs
www.rik.parlament.gov.rs



Instagram
riksrbije



YouTube
Közársasági Választási
Bizottság

